

Härnösands kommun

Samhällsförvaltningen

871 80 Härnösand

Yttrande över Landsbygdsutveckling i strandnära lägen, utställningshandling hösten 2014

Naturskyddsföreningen anser att förslaget till lis-områden skadar viktiga natur- och friluftslivsområden. Förslaget tycks inte tillmäta dessa resurser några värden. Förslaget riskerar också att motverka en positiv landsbygdsutveckling eftersom man inte tillvaratar möjligheterna som de nya bestämmelserna ger. Lis-arbetet måste ses som en del i en samlad strategi för landsbygdsutveckling.

Naturskyddet åsidosätts

Naturskyddsföreningen konstaterar att förslaget konsekvent gynnar exploateringsintressena på bekostnad av friluftslivs- och naturintressena. Kommunens stränder tillmäts inga naturvärden utan betraktas som vilken kommersiell handelsvara som helst. Naturskyddsföreningen är förvånad och bekymrad över att en kommun som marknadsför sig som ekokommun och att utgångspunkten för fysisk planering är hållbarhet visar sådan likgiltighet när det gäller skydd av en av de värdefullaste och mest hotade biotoperna i kommunen och som dessutom redan är hårt exploaterade. De enda ändringar och justeringar som gjorts efter samrådet för att minska intrånget har gjorts för att marken av tekniska skäl inte bör bebyggas eller för att dispens enligt annan lagstiftning är lämpligare.

I de fall utpekade lis-områden kommer i konflikt med riksintressen har texten kring detta utökats sedan samrådet men flertalet fall endast genom en mening om att riksintresset inte kommer till skada. Vad en sådan bedömning grundar sig på är dock oklart och kan därför ifrågasättas.

Vår kritik mot utställningshandlingen ska inte uppfattas som att vi generellt motsätter oss all exploatering i strandnära områden. I de fall exploateringen leder till långsiktiga positiva sysselsättningseffekter eller bidrar till ökat serviceunderlag på landsbygden är vi positiva under förutsättning att värdefulla miljöer och intressanta friluftslivsområden inte skadas på något påtagligt sätt.

Brister i planeringsprocessen

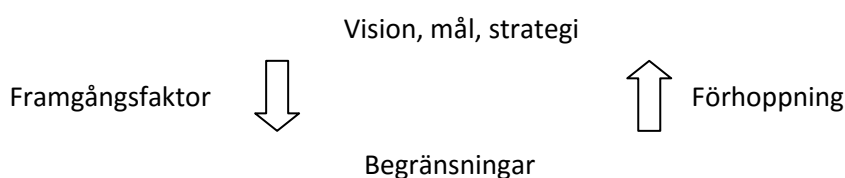
I vårt yttrande över samrådshandlingen januari 2014 efterlyste vi en strategi för landsbygdsutvecklingen. Fortfarande saknas en analys av vilka förutsättningar som ska vara uppfyllda för att uppnå syftet med lis-områdena. Eftersom bristerna kvarstår vill vi här skissera en framgångsrik strategi för landsbygdsutveckling. Denna ansats av förutsättningarna för landsbygdsutveckling bör naturligtvis utvecklas. Service och trafikförsörjning behöver kartläggas bättre och en bedömning av vilket underlag som krävs för att bibehålla och utveckla dessa funktioner bör göras. Detta är en förutsättning för ett framgångsrikt arbete med landsbygdsutveckling.

Studier har visat att inflyttningsrika bygder i regel inte uppvisar några unika eller exceptionella attraktionsvärden utan att attraktionskraften snarare är ett resultat av att inflyttningen är så pass stor att den genererar en befolkningstillväxt. Bebyggelse i strandnära lägen kan vara en positiv faktor men som enskild faktor ingen garanti för landsbygdsutveckling. Slutsatsen är att en gles och spridd bebyggelse vare sig skapar varaktiga arbetstillfällen eller ökar underlaget för service. Dessutom försämras möjligheterna att skapa en kritisk massa som stimulerar en spiral av positiv utveckling i områden med utvecklingspotential.

Det finns ett antal faktorer som måste samverka för att en bygd ska vara attraktiv. De viktigaste är:

- Bra infrastruktur
- God offentlig service
- Närhet till arbetsmarknader
- Attraktivt boende
- Goda sociala strukturer

Ordningen i planeringsprocessen för lis-områden måste kastas om för att resultatet ska bli framgångsrikt.



Planeringens utgångspunkt måste vara målen. Utgår man som i lis-förslaget i begränsningar är det stor sannolikt att förhoppningarna om framgång uteblir. Att bryta ut en av faktorerna riskerar att bli en fåfäng förhoppning om landsbygdsutveckling. Lis-arbetet måste sättas in i ett sammanhang för att bli framgångsrikt. För att samhällsplaneringen ska kunna bidra till att alla framgångsfaktorer samverkar krävs:

- Att målarbetet utgår från tydliga överordnade mål och är konkret
- Intressenter deltar i värdeskapande förhandlingar med utgångspunkt från tydliga mål
- Resultatet av planeringsprocessen är trovärdiga för utomstående parter.

Planeringsprocessen som föregått utpekandet av lis-områden uppfyller inget av dessa krav. Målen är inte konkreta, dislogen inte förankrad i målen och trovärdigheten brister när man t ex avfärdar faktabaserade invändningar med att man gör en annan bedömning utan att redovisa vad den baserar sig på.

I den avslutandekonsekvensbedömningen finns ett avsnitt om samhällsekonomisk hållbarhet. Där framställs det som att förslaget får positiva samhälls- och kommunalekonomiska nyttor. Med en mening beskrivs eventuella kostnadsökningar: "Krav på ny infrastruktur kan också uppstå". Detta är en förskönad bild av vad som kommer att ske. Genom en utspridd bebyggelse kommer kommunens kostnader för samhällsservice att öka. Även i miljöbedömningen förringas de negativa effekterna av ett utspritt boende. Inte ett ord nämns om att den nytillkommande bebyggelsen i de flesta fall blir helt bilberoende och att målet om att minska utsläppet av klimatgaser motverkas.

Potential för landsbygdsutveckling

Mycket talar för att befolkningsstorleken har betydelse för sannolikheten att vara inflyttelserik. Den generella bilden är att den vikande befolkningsutvecklingen på landsbygden beror på ett förelseunderskott och utflyttning av ungdomar. I de fall som befolkningsutvecklingen ändå är positiv beror det nästan alltid på ett positivt flyttnetto av personer i över medelåldern och barnfamiljer.

Var finns då dessa områden? I bilaga 1 redovisar vi tabeller och karta som visar befolkningen utanför tätorterna Härnösand och Ålandsbro. Med detta material som underlag gör vi bedömningen att de bygder som framförallt har potential att attrahera inflyttare är stråket längs väg 718 och Bötsle/Ramsås. De har idag en inte obetydlig befolkning. Om utpekandet av lis-områden ska bli ett verksamt verktyg för att skapa en positiv utveckling på landsbygden bör därför insatserna koncentreras till dessa delar av kommunen. Här finns också en infrastruktur som kan utvecklas. I andra lis-områden saknas i stort sett kommersiell service, samhällsservice och kollektivtrafik.

Det är i områden med fastboende som en utvecklingspotential finns. Fritidsboende är en svag drivkraft för landsbygdsutveckling. Den efterfrågan på strandnära boende som finns bör därför koncentreras till områden med utvecklingspotential för att en landsbygdssatsning ska bli framgångsrik.

Synpunkter på utpekade områden

Nedan går vi igenom de områden som pekas ut. Utgångspunkten för vår bedömning är att värdefulla naturvärden ska bevaras och att exploateringen ska leda till landsbygdsutveckling enligt den diskussion som vi fört ovan.

Lis-områden inland

Område	Naturskyddsföreningens bedömning
8.1 Gussjön	<i>Området mellan Bölen och Nabben är orört och är därför av betydelse för natur och det rörliga friluftslivet. Samtidigt har området goda förutsättningar för att bidra till landsbygdsutveckling. Om områdets utbredning begränsas så att det finns upp till en kilometers bebyggelsefri del kan den utpekade sträckan accepteras. Även områden norr om Gussjönoreet är betydelsefullt för natur och friluftsliv och bör utgå. Övriga utpekade områden kan accepteras.</i>
8.2 Långsjön	<i>Området har förutsättningar för att bidra till landsbygdsutveckling. Den förbättrade beskrivningen av riksintresset och hur hänsyn skall tas till detta är positiv. Det är dock tveksamt om området kommer att bli ett attraktivt strandnära boende om en bred skyddszon med träd är en förutsättning.</i>
8.3 Öjesjön	<i>Utpekade områden kring Öjesjön kommer inte att bidra till landsbygdsutveckling och riskerar att hota höga naturvärden. Sannolikt är det i första hand fritidsboende som kan bil aktuellt och eventuellt tillkommande fastboende medför inte att förutsättningarna för utökad service uppfylls.</i>
8.4 Haggsjön	<i>Området bidrar inte till landsbygdsutveckling och riskerar att hota höga naturvärden. Endast inom den del som omfattas av detaljplan kan ny bebyggelse accepteras.</i>
8.5 Stor Vegsjön	<i>Det är tveksamt om lis-området för bostäder kommer att bidra till landsbygdsutveckling på grund av avståndet till Ålandsbro. I första hand bör bebyggelse styras till utpekade områden vid Åmsjön och</i>

	<i>Brunnässjön. Lis-område för besöksnäring kan accepteras.</i>
<i>8.6 Åmsjön och Brunnässjön</i>	<i>Utpekade områden kan accepteras</i>
<i>8.7 Mörtsjön</i>	<i>Utpekade områden kan acceptera om avloppsfrågan kan ordnas så att inte vattenkvaliteten i sjön försämras.</i>
<i>8.8 Sjösjön</i>	<i>Utpekade sträckor kan ha betydelse för utvecklingen i Häggdånger men har sannolikt ingen avgörande betydelse. Eftersom sjön är värdefull för naturvården bör omfattningen och anpassningen av eventuell bebyggelse ske så att ingen påverkan på sjön sker.</i>
<i>8.9 Grötsjön</i>	<i>Utpekat område kan med tvekan accepteras. Osäkert om det bidrar till landsbygdsutveckling</i>
<i>8.10 Solumsjön</i>	<i>Bör utgå, bidrar inte till landsbygdsutveckling</i>

Lis-områden kust

Kusten i Härnösand är en av landets mest exploaterade. Endast verksamheter som gynnar det rörliga friluftslivet och förhöjer naturupplevelsena bör få komma till. Nya bostäder bör endast tillåtas i inlandet.

Område	Naturskyddsföreningens bedömning
<i>9.1 Veda</i>	<i>Utpekade sträckor för besöksnäringen kan accepteras</i>
<i>9.2 Finsvik</i>	<i>Utpekat Lis-område bör utgå eftersom beskrivningen av hur riksintressena kan påverkas inte är övertygande. Enstaka dispenser kan dock accepteras enligt MB 7 kap 15 §.</i>
<i>9.3 Strinningen-Källsand</i>	<i>Utpekat Lis-område bör utgå. Förtätning av befintlig bebyggelse som kan accepteras bör kunna ske genom dispenser enligt MB 7 kap 15 §.</i>
<i>9.4 Rö, Vålånger och Vålön</i>	<i>Utpekade sträckor för besöksnäringen bedöms kunna bidra till landsbygdsutveckling och kan accepteras. Lis-området för bostäder bör utgå men enstaka dispenser enligt MB 7 kap 15 § kan accepteras.</i>
<i>9.5 Juviken, Vägnön</i>	<i>Utpekad sträcka för besöksnäringen kan accepteras</i>
<i>9.6 Hemsön</i>	<i>Utpekade sträckor för besöksnäringen kan accepteras</i>
<i>9.7 Granudden, Kojbacken</i>	<i>Bör utgå, bidrar inte till landsbygdsutveckling</i>
<i>9.8 Barsviken, Skarpudden</i>	<i>Utpekade sträckor för besöksnäringen kan accepteras. Utpekat område för bostäder bör utgå.</i>
<i>9.9 Nickebo, Södra sundet</i>	<i>Utpekade sträckor för besöksnäringen kan accepteras. Sträckor för bostäder bör utgå eftersom stor restriktivitet ska gälla i närheten av tätort enligt kommunens tolkning av miljöbalken.</i>
<i>9.10 Pålviken och Skatan</i>	<i>Utpekat Lis-område bör utgå. Enstaka dispenser kan dock accepteras enligt MB 7 kap 15 §.</i>

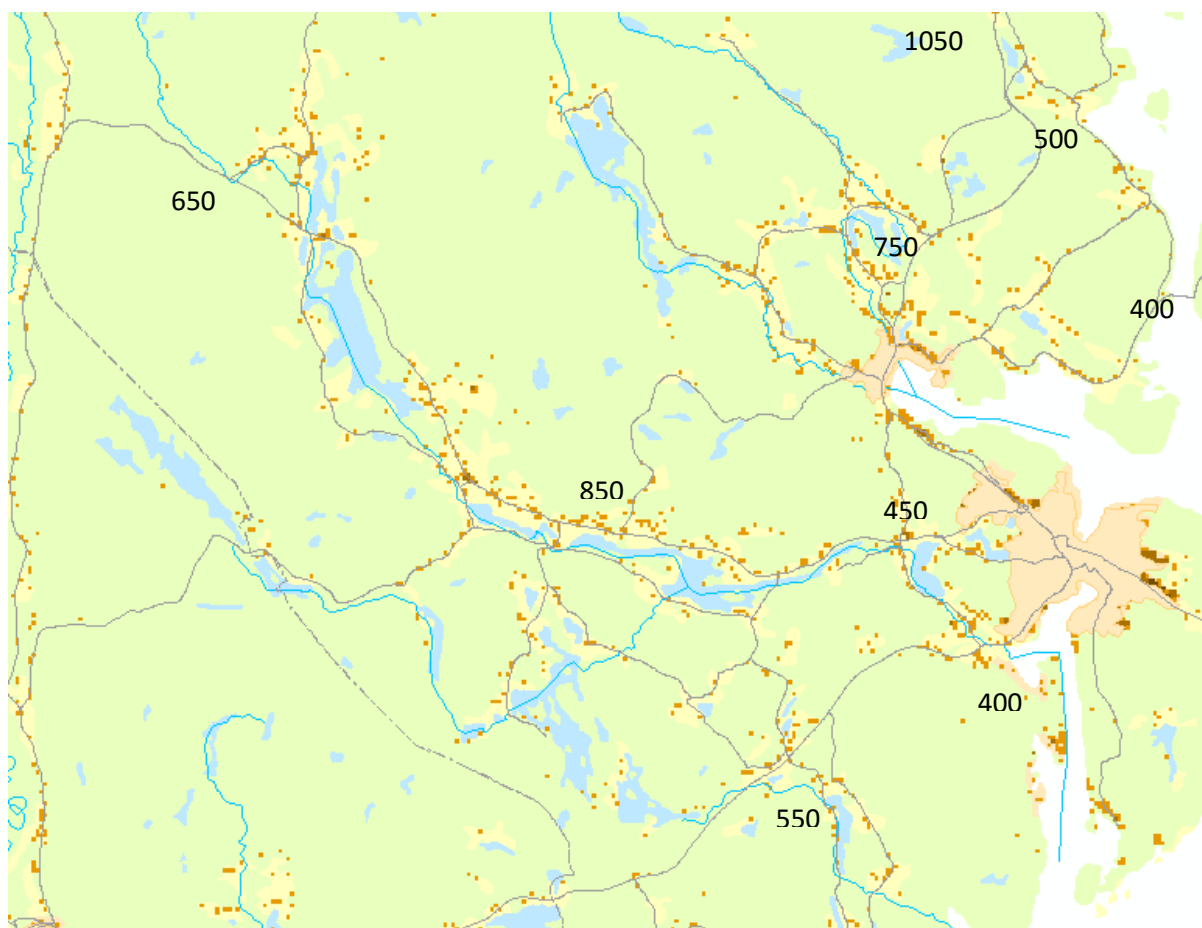
För Härnösands Naturskyddsförening

Örjan Asplund
Styrelseledamot

Bilaga 1

	Barn 0-17	Vuxna 18-64	Pensionärer 65-
Gussjö/Viksjö	101	403	162
Utansjö/Rö	92	271	136
Ramvik	197	585	263
Bötsle/Ramsås	170	445	129
Finsvik/Hemsön	79	278	69
Säbrå	101	283	83
Stigsjö/Brunne	195	494	146
Antjärn/Hägdånger	103	331	117
Fröland/Fälle	87	243	65

De små rutorna på kartan visar var människor bor och siffrorna refererar till tabellen.



I siffrorna på kartan ingår även befolkning i småorter på landsbygden.

Ort	Befolkning
Brunne + Solberg	176
Byåker + del av Helgum	92
Gådeå	63
Norrstig + Saltvik	178
Nässland och Kragom	86

Ramsås	81
Solumshamn	79
Veda	50
Viksjö	112
Ytterfälle	121
Ramvik	691
Utansjö	209